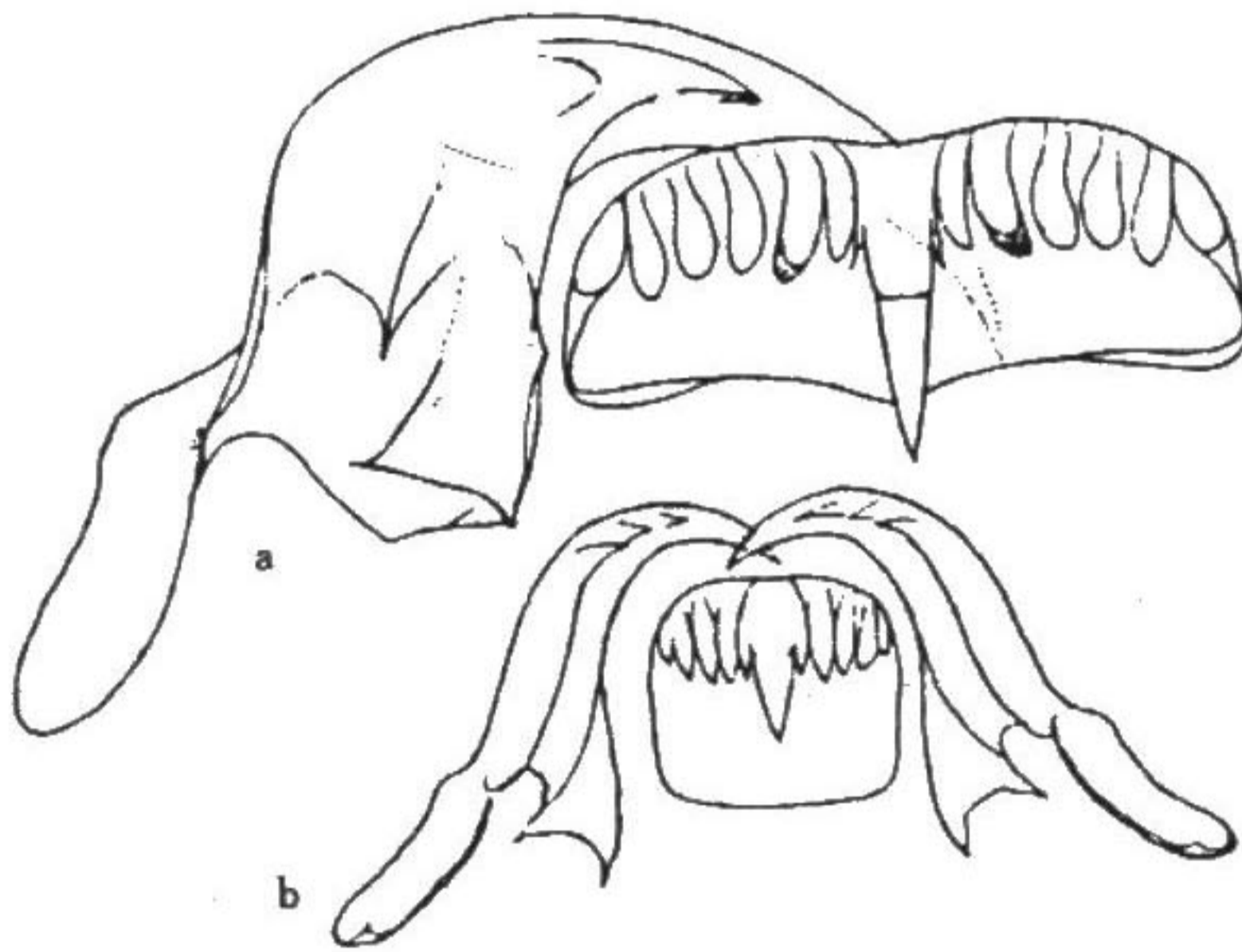


104. 齿纹凹梭螺 *Crenavolva (Crenavolva) striatula traillii* (A. Adams, 1855)

(图版Ⅷ: 2)

Amphiperas (Ovulum) traillii A. Adams, 1855, Proc. Zool. Soc. London: 222.*Ovulum trailli* A. Adams, Reeve, 1865, 15: pl. 8, figs. 38a, 38b; Weinkauff in Martini und Chemnitz, 1881, 5 (3): 194, Taf. 49, figs. 9, 12.*Ovula dentata* Angas, 1887, Proc. Zool. Soc. London: 186.*Primovula (Primovula) formosa* Schilder, 1941, 73 (2—3): 107.*Primovula striatula sensu* Cernohorsky, 1968, 10 (4): 361, pl. 50, fig. 8.*Crenavolva (Crenavolva) striatula traillii* (A. Adams), Cate, 1973, 15 (Suppl.): 50, no. 97, fig. 102; Azuma, 1974, 33 (3): 97, pl. 5, fig. 1, Text-figs. 6—7 (Radula); Ma, 1990, 3: 7—8, no. 11, pl. 1, fig. 11.**模式标本产地** 菲律宾的马尼拉湾 (Cate, 1973选定)。**标本采集地** 广东南澳岛、海丰 (马宫)。共有4个标本。**鉴别特征** 贝壳近长方卵圆形, 前后压缩, 中部膨大, 两端近截形。背部具沟纹, 具脐带, 外唇内缘具齿。图65 齿纹凹梭螺 *Crenavolva (C.) striatula traillii*

(A. Adams) a—b. 齿舌 (从 Azuma, 1974)。

形态描述 贝壳较小, 壳质结实, 呈近长方卵圆形, 背部前后压缩, 中部膨大, 具横的钝角, 两端钝, 近截形。壳面平滑, 有光泽, 具有密集而呈齿状缺刻横的沟纹约60条, 右侧缘厚, 并微向上翻卷。壳面颜色有变化, 紫褐色或桔红色, 背部两端、钝角及右侧缘色较淡、黄白色或白色。基部的中部微隆起, 内唇薄, 近后端的脐带明显, 其上具瘤状结节, 前渠光滑, 浅, 壳轴光滑, 白色。外唇宽厚, 前部向内倾斜, 内缘的齿后部的发达,

并向外延伸，但愈向前愈弱至不显。后沟口比前沟口微显扩张而稍斜。

标本测量 (mm):

壳长	10.4	7.0	7.0	6.3
壳宽	4.0	3.0	2.8	2.5
壳高	3.5	2.5	2.5	2.2

生物学特性 Azuma (1974) 的记载，此种栖息在水深30—50m 的海底。从我们自海滨采到的空壳看，水深30m 以内可能也有分布，其他如寄主等习性不详。

地理分布 此种除在我国大陆沿岸、台湾分布外，国外在日本（琉球、土佐、柏岛、南纪、田边、切目、崎冲至房总半岛），菲律宾（马尼拉湾、苏禄海），澳大利亚的昆士兰等地也有分布。

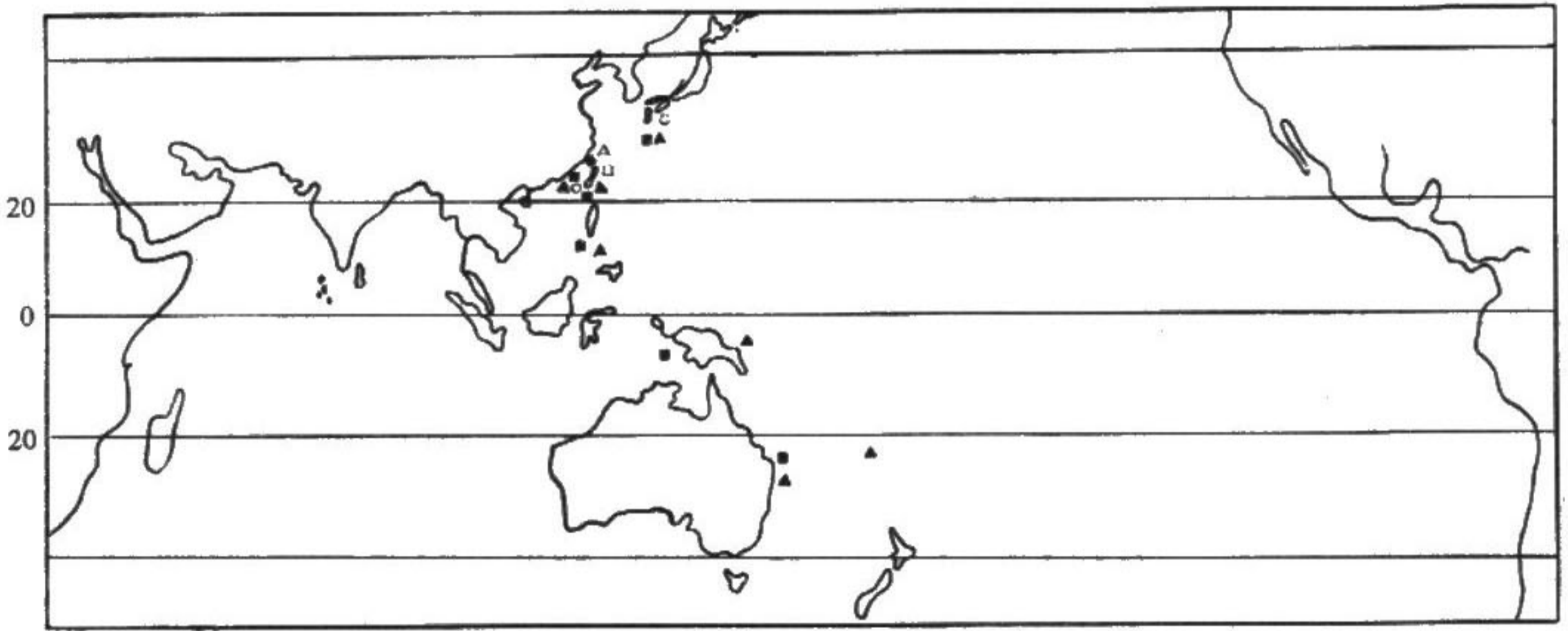


图66 ○*Aperiovula robertsoni* Cate 黄玉宽口梭螺；●*Primovula (Primovula) dautzenbergi* Schilder 梨形原梭螺；△*Primovula (P.) singularis* Cate 唯一原梭螺；▲*Primovula (Adamantia) concinna* (A. dams) 洁原梭螺；□*Primovula piriei* Petuch 龙种原梭螺；■*Crenavolva (Crenavolva) striatula traillii* (A. Adams) 齿纹凹梭螺。

注：此种共有4个亚种，除指名种 *C. (C.) striatula striatula* (Sowerby, 1828) 分布于印度洋和在中国分布的亚种外，尚有2个亚种：*C. (C.) s. tinctura* (Garrard, 1936) 分布于昆士兰的莫顿湾和 *C. (C.) s. hesperia* Cate, 1973, 分布印度洋马达加斯加岛。

尖梭螺亚属 (*Cuspirovolva*) Cate, 1973

特征 贝壳一般较小，宽，长梨形，背部具钝圆的肩角，后端左侧尖，常具背线。